


NPK, a.s., Pardubická nemocnice - Fototerapie, rodinný pokoj, mytí klecí  
Kyjevská 44, 532 03 Pardubice

SPEC. OBJEDNATEL	Investor:		Nemocnice Pardubického kraje, a.s., Kyjevská 44, 532 03 Pardubice				Č.paré	
	Objednatel:		Nemocnice Pardubického kraje, a.s., Kyjevská 44, 532 03 Pardubice					
GENERÁLNÍ PROJEKTANT		Zodpovědný projektant	Hlavní inženýr projektu		Autorizováno			
		Ing. Otakar Vašák	Ing. Otakar Vašák					
		PODPIS	PODPIS					
PROJEKCE CZ S.R.O., Tovární 290, Chrudim 537 01 tel.:+420 469 622 833								
IDENTIFIKACE PROJEKTANTU	zakázka:	stupeň:	objekt:	profesní část:	formát:	datum:	měřítko:	revize:
	62523	JPD				10/2025		
název výkresu :							číslo výkresu :	-
Projektová dokumentace								


## SEZNAM VÝKRESŮ

ČÍSLO	NÁZEV VÝKRESU	MĚŘÍTKO
D.1.1.01	TECHNICKÁ ZPRÁVA	
D.1.1.02	Budova č.2 - FOTOTERAPIE	
D.1.1.03	Budova č.3 - RODINNÝ POKOJ	
D.1.1.04	Budova č.33 - MYTÍ KLECÍ	

## NPK, a.s., Pardubická nemocnice - Fototerapie, rodinný pokoj, mytí klecí Kyjevská 44, 532 03 Pardubice

<b>SPEC. OBJEDNATEL</b>			Investor:				<b>Č.paré</b>	
			Nemocnice Pardubického kraje, a.s., Kyjevská 44, 532 03 Pardubice					
		Objednatel:		Nemocnice Pardubického kraje, a.s., Kyjevská 44, 532 03 Pardubice				
<b>GENERÁLNÍ PROJEKTANT</b>		Zodpovědný projektant		Hlavní inženýr projektu		<b>Autorizováno</b>		
		Ing. Otakar Vašák		Ing. Otakar Vašák				
		PODPIS		PODPIS				
		PROJEKCE CZ S.R.O., Tovární 290, Chrudim 537 01 tel.:+420 469 622 833						
<b>PROJEKTANT ČÁSTI</b>		Zodpovědný projektant		Vypracoval		<b>Autorizováno</b>		
		Ing. Otakar Vašák		Ing. Otakar Vašák				
		PODPIS		PODPIS				
		PROJEKCE CZ S.R.O., Tovární 290, Chrudim 537 01 tel.:+420 469 622 833						
<b>IDENTIFIKACE PROJEKTANTU</b>	zakázka:	stupeň:	objekt:	profesní část:	formát:	datum:	měřítko:	revize:
	62523	JPD		D.1	1 x A4	10/2025		
název výkresu :							číslo výkresu :	
<b>ARCHITEKTONICKO-STAVEBNÍ ŘEŠENÍ</b>							<b>D.1.1</b>	

**NPK, a.s., Pardubická nemocnice - Fototerapie, rodinný pokoj, mytí klecí**  
Kyjevská 44, 532 03 Pardubice

<b>SPEC. OBJEDNATEL</b>			<b>Investor:</b> Nemocnice Pardubického kraje, a.s., Kyjevská 44, 532 03 Pardubice				<b>Č.paré</b>	
			<b>Objednatel:</b> Nemocnice Pardubického kraje, a.s., Kyjevská 44, 532 03 Pardubice					
<b>GENERÁLNÍ PROJEKTANT</b>		<b>Zodpovědný projektant</b>		<b>Hlavní inženýr projektu</b>		<b>Autorizováno</b>		
		Ing. Otakar Vašák		Ing. Otakar Vašák				
		<small>PODPIS</small>		<small>PODPIS</small>				
		PROJEKCE CZ S.R.O., Tovární 290, Chrudim 537 01 tel.:+420 469 622 833						
<b>PROJEKTANT ČÁSTI</b>		<b>Zodpovědný projektant</b>		<b>Vypracoval</b>		<b>Autorizováno</b>		
		Ing. Otakar Vašák		Ing. Jana Malinská				
		<small>PODPIS</small>		<small>PODPIS</small>				
		PROJEKCE CZ S.R.O., Tovární 290, Chrudim 537 01 tel.:+420 469 622 833						
<b>IDENTIFIKACE PROJEKTANTU</b>	zakázka:	stupeň:	objekt:	profesní část:	formát:	datum:	měřítko:	revize:
	62523	JPD		D.1.1	1 x A4	10/2025		
název výkresu :							číslo výkresu :	
<b>TECHNICKÁ ZPRÁVA</b>							<b>D.1.1.01</b>	

## OBSAH

<b>1. ÚVODNÍ INFORMACE .....</b>	<b>3</b>
<b>2. POPIS OBJEKTU, ÚČEL UŽÍVÁNÍ .....</b>	<b>3</b>
<b>3. FOTOTERAPIE .....</b>	<b>3</b>
BOURACÍ PRÁCE .....	4
SVISLÉ NOSNÉ KONSTRUKCE .....	4
SVISLÉ NENOSNÉ KONSTRUKCE .....	4
VODOROVNÉ KONSTRUKCE .....	5
PODLAHY .....	5
PODHLÉDY .....	5
ÚPRAVY POVRCHŮ .....	5
VÝPLNĚ OTVORŮ .....	6
KLEMPÍŘSKÉ KONSTRUKCE .....	6
OSTATNÍ KONSTRUKCE .....	6
KANALIZACE .....	6
VODOVOD .....	6
VYTÁPĚNÍ A PŘÍPRAVA TEPLÉ VODY .....	6
SILNOPROUDÉ ELEKTROINSTALACE .....	6
SLABOPROUDÉ ELEKTROINSTALACE .....	6
VZDUCHOTECHNIKA .....	7
<b>4. RODINNÝ POKOJ .....</b>	<b>7</b>
BOURACÍ PRÁCE .....	7
SVISLÉ NOSNÉ KONSTRUKCE .....	7
SVISLÉ NENOSNÉ KONSTRUKCE .....	8
VODOROVNÉ KONSTRUKCE .....	8
PODLAHY .....	8
ÚPRAVY POVRCHŮ .....	8
VÝPLNĚ OTVORŮ .....	8
TRUHLÁŘSKÉ A TESAŘSKÉ KONSTRUKCE .....	8
OSTATNÍ KONSTRUKCE .....	8
KANALIZACE .....	9
VODOVOD .....	9
VYTÁPĚNÍ A PŘÍPRAVA TEPLÉ VODY .....	9
SILNOPROUDÉ ELEKTROINSTALACE .....	9
SLABOPROUDÉ ELEKTROINSTALACE .....	9
SYSTÉM SESTRA PACIENT .....	9
VZDUCHOTECHNIKA .....	9
MEDICINÁLNÍ PLYNY .....	9
<b>5. MYTÍ KLECÍ .....</b>	<b>10</b>
BOURACÍ PRÁCE .....	10
SVISLÉ NOSNÉ KONSTRUKCE .....	10
SVISLÉ NENOSNÉ KONSTRUKCE .....	10
VODOROVNÉ KONSTRUKCE .....	10
PODLAHY .....	10
PODHLÉDY .....	11
ÚPRAVY POVRCHŮ .....	11
VÝPLNĚ OTVORŮ .....	11
OSTATNÍ KONSTRUKCE .....	11
KANALIZACE .....	11

---

VODOVOD .....	11
SILNOPROUDÉ ELEKTROINSTALACE .....	11
VZDUCHOTECHNIKA .....	11
<b>6. NAKLÁDÁNÍ SE VZNIKLÝM ODPADEM .....</b>	<b>11</b>
<b>7. PŘÍLOHY .....</b>	<b>13</b>

## **1. ÚVODNÍ INFORMACE**

**NÁZEV STAVBY:** **NPK, a.s., Pardubická nemocnice – Fototerapie, rodinný pokoj, mytí klecí**

**LOKALITA:** Kyjevská 44, 532 03 Pardubice  
Budova č. 2, 3 a 33

**PROJEKTANT:** Projekce CZ s.r.o.

**Adresa:** Tovární 290, 537 01 Chrudim

**HIP:** Ing. Otakar Vašák

+420 724 279 276

[vasak@projekcecz.cz](mailto:vasak@projekcecz.cz)

**Zodp.projektant:** Ing.Otakar Vašák

Autorizovaný inženýr pro pozemní stavby

ČKAIT – 0701470

## **2. POPIS OBJEKTU, ÚČEL UŽÍVÁNÍ**

***Dokumentace je zpracována ve stupni pro provádění stavby.***

Jedná se o drobné stavební úpravy v areálu Pardubické nemocnice v budově číslo 2, 3 a 33.

## **3. FOTOTERAPIE**

Jedná se o stavební úpravy na kožním oddělení v budově č.2. v 1.NP. Místnost 123, 124 a 125 budou vyčleněny pro provoz Fototerapie a budou zde provedeny stavební úpravy v rozsahu nutném pro tento provoz.

### ***Dispoziční a provozní řešení***

Místnost 123 bude rozdělena na 123a *Předsíň pro lymfodrenáž a fototerapii* a 123b *Čekárnu fototerapie*. Čekárna fototerapie bude zároveň sloužit jako pracovní (administrativní) místo pro sestru.

Bude zazděn vstup z chodby do místnosti 125. Příčka mezi místnostmi 124 a 125 bude zrušena a nově bude prostor rozdělen na 124 *Ozařování fototerapie* a 125 *Koupelnu*. V prostoru ozařování a koupelny bude vždy pouze jeden pacient.

V koupelně je navržena vana, sprchový kout a umyvadlo.

V místnosti ozařování je přístroj pro fototerapii dlaní a plosek nohou, ozařovací kabina UV celotělová, umyvadlo a místo pro převlékání pacienta.

Vzhledem k tomu, že se jedná o provizorní řešení v aktuálně volných prostorech kožního oddělení, nelze provoz navrhnout dle všech požadavků na přístupnost a bezbariérové užívání.

Úklidová místnost je v 2.NP objektu (objekt č. 2). Šatny pro personál jsou v objektu č. 27.

## ***Popis konstrukčního a stavebně technického řešení***

### **BOURACÍ PRÁCE**

Místnosti 123:

- odstranění nášlapné vrstvy podlahy - PVC
- demontáž dveří mezi místností 123 a 124
- demontáž dveří z hlavní chodby do místnosti 123
- demontáž umyvadla
- odstranění keramického obkladu u umyvadla v. 1800 mm
- odstranění omyvatelného nátěru v. 1900 mm
- vybourání niky pro rozvaděč
- demontáž stávajícího okna

Místnosti 124:

- odstranění nášlapné vrstvy podlahy – PVC
- odstranění omyvatelného nátěru v. 1900 mm
- demontáž stávajícího okna

Místnosti 125:

- odstranění nášlapné vrstvy podlahy – keramická dlažba
- vybourání příčky mezi místností 125 a 124 (dle obhlídky by se mělo jednat o nenosnou dělicí příčku, nicméně se doporučuje v rámci přípravných prací provést sondy v koruně stěny pro ověření)
- vybourání prostupů do stropu pro odpadní potrubí od sprchy
- demontáž umyvadla
- odstranění keramického obkladu v. 1800 mm
- demontáž stávajících oken vč. vnitřního a vnějšího parapetu
- demontáž stávajících dveří
- demontáž otopného tělesa
  
- odstranění keramické dlažby v části chodby, která bude připojena k Přípravně fototerapie

### **SVISLÉ NOSNÉ KONSTRUKCE**

Svislé nosné konstrukce jsou zděné. Do těchto konstrukcí nebude zasahováno, kromě provádění drážek pro rozvody instalací.

V místnosti 123 a bude provedena nika pro elektrorozvaděč.

V místnosti 124 bude proveden prostup do obvodové stěny Ø 200 mm.

### **SVISLÉ NENOSNÉ KONSTRUKCE**

Příčky jsou zděné. Příčka tl. 100 mm mezi místností 124 a 125 bude odstraněna.

Nové příčky budou SDK tl. 125 mm; pozinkovaný profil tl. 100 mm + 1x SDK tl. 12,5 mm z obou stran – vysokopevnostní deska dle ČSN EN 520 typu DFRIH2 + vložená minerální vata tl. 100 mm.

Opláštění stávajících rozvodů bude SDK tl. 87,5 mm; pozinkovaný profil tl. 75 mm + 1x SDK tl. 12,5 mm – vysokopevnostní deska dle ČSN EN 520 typu DFRIH2+ vložená minerální vata tl. 50 mm.

### **VODOROVNÉ KONSTRUKCE**

Stropní konstrukce jsou skládané s keramickými vložkami.

Do stropních konstrukcí nebude zasahováno s výjimkou provedení prostupů pro kanalizaci v místnosti 125. Z prostoru 1.PP bude do stropu v požadovaném místě proveden průraz Ø 80 mm a to v místě keramické vložky (ne nosníku).

Dále bude proveden prostup pro vedení EI z 1.PP do 1.NP.

### **PODLAHY**

Stávající nášlapné vrstvy podlah budou odstraněny. Část stávající keramické dlažby bude odstraněna i na hlavní chodbě. Na stávající podlahu po odstranění nášlapných vrstev bude provedena samonivelační stěrka.

V místnosti 123a, 123b a 124 bude provedena nová nášlapná vrstva z PVC; použitá PVC podlahovina, flexibilní, bezpečnostní, tl. 2 mm s odolností proti oděru EN 660-2 skupina T, protiskluznost dle DIN 51130 R10.

V místnosti 125 bude provedena protiskluzová dlažba, pod pochozí vrstvou provedena hydroizolační stěrka. Použitá keramická dlažba bude splňovat požadavky na třídu odolnosti min. PEI 3 a součinitel smykového tření  $\mu \geq 0,5$ .

### **PODHLÉDY**

V místnosti 125 je navržen podhled SDK - desky impregnované proti vlhkosti.

V části místnosti 124 na navržen podhled SDK a zákryt SDK rozvodů kanalizace a vzduchotechniky (včetně čel podhledů).

### **ÚPRAVY POVRCHŮ**

#### **Interiér**

Omítky po provedení stavebních úprav budou vyspraveny (v místech vybourané příčky, odstraněných zárubní dveří, ostění oken apod). Následně bude provedená penetrace podkladu a nová výmalba. V místnostech 123 a, 123b a 124 bude proveden omyvatelný nátěr do výšky 1900 mm. Barevnost dle výběru investora.

Bude proveden nový nátěr stávajících dřevěných oken v místnosti 123b a 124.

SDK konstrukce budou zaspárovány, začištěny a opatřeny nátěrem dle výběru investora.

V místnosti 124 bude u umyvadla proveden keramický obklad v. 2000 mm. V místnosti 125 bude proveden keramický obklad do v. 2800 mm. V odstříkové oblasti zařizovacích předmětů bude provedena hydroizolační stěrka.

#### **Exteriér**

Po provedení prostupu pro vzt a osazení nových oken bude provedeno začištění omítek venkovní fasády včetně nátěru (barva dle stávající fasády).



### **VÝPLNĚ OTVORŮ**

#### **Vnější výplně**

Stávající okna budou vybourána. Nová okna budou stejná jako původní, a to velikostí a členěním. Rám oken bude plastový tepelněizolační vícekomorový, zasklení izolačním trojsklem,  $u_w=0,9 \text{ W/m}^2\text{K}$ . Horní křídla budou s pákovým ovládáním.

#### **Vnitřní výplně**

Vnitřní dveře oddělující budou posuvné s vodící lištou na stěně. Křídlo bude dřevěné plné, povrchová úprava CPL – laminát. Dveře mezi místnostmi 123a a 123 b budou uzamykatelné.

### **KLEMPÍŘSKÉ KONSTRUKCE**

Budou provedeny nové parapety u nových oken; z lakovaného zinkovaného plechu s povrchovou úpravou z výroby (barva dle výběru investora).

### **OSTATNÍ KONSTRUKCE**

Rohy budou opatřeny nalepovací ochrannou lištou z polykarbonátu tl. 2 mm v. 1800 mm.

Parapety u nových oken budou v místnosti 123b a 124 dřevotřískové s nosem, povrch CPL laminát, barva dle výběru investora.

### **KANALIZACE**

Bude provedeno napojení nových zařizovacích předmětů na stávající rozvod kanalizace. Bude proveden prostup pro odpad sprchy – viz vodorovné konstrukce.

Stávající rozvod kanalizace pod stropem místnosti 125 bude schován pod novým sdk podhledem.

### **VODOVOD**

Bude provedeno napojení nových zařizovacích předmětů na stávající rozvod vodovodu.

### **VYTÁPĚNÍ A PŘÍPRAVA TEPLÉ VODY**

Stávající systém vytápění zůstane zachován. Dojde k úpravě počtu topných článků litinového otopného tělesa v místnosti 125. Litinová otopná tělesa budou opatřena novým nátěrem.

### **SILNOPROUDÉ ELEKTROINSTALACE**

V místnosti 123 bude umístěn nový rozvaděč, který se připojí z místnosti 040 v 1.PP. Rozvody z místnosti 040 budou vedeny nad podhledem v chodbě, následně prostoupí do kolektoru, ze kterého se připojí nový rozvaděč. Z tohoto rozvaděče budou provedeny nové rozvody pro provoz Fototerapie.

### **SLABOPROUDÉ ELEKTROINSTALACE**

Bude provedeno připojení z rozvaděče na hlavní chodbě a rozvod dle požadavku

investora k pracovnímu místu a příslušným zařízením.

#### **VZDUCHOTECHNIKA**

Je navrženo odvětrání místnosti 124 a 125. Rozvod povede pod stropem a bude pod novým sdk podhledem. Vyústění je řešeno na fasádě objektu.

### **4. RODINNÝ POKOJ**

Jedná se o stavební úpravy na porodnicko-gynekologickém oddělení v budově č.3. v 3.NP. Místnost 329 bude řešena jako rodinný pokoj a budou zde provedeny stavební úpravy v rozsahu nutném pro tento provoz. Místnost 330 Koupelna zůstává beze změn.

#### ***Dispoziční a provozní řešení***

Místnosti 329 sloužil jako klasický lůžkový pokoj. Nově bude uspořádán tak, aby sloužil jako rodinný pokoj. Většina úprav spočívá v novém řešení interiéru. Stávající vybavení bude odstraněno. Do pokoje bude umístěno dvoulůžko, nová lůžková rampa, noční stolek (2ks) s lampičkami, kuchyňská linka (součástí bude mikrovlnná trouba, lednice se sledováním teploty, dřez, varná konvice), mycí a přebalovací pult (nad ním elektrický infazářič), vestavěné skříně, jídelní stůl a židle (4 ks), konferenční stolek, křeslo na kojení, stojací lampa. Dále bude nově provedená výmalba (ve dvou odstínech) a podlahová krytina. Do oken budou osazeny nové interiérové horizontální žaluzie a na okna rolety z omyvatelného materiálu. Budou osazena nová stropní světla, nové nástěnné světlo s možností naklonění bude umístěno v prostoru pro postýlku. Dveřní křídla budou vyměněna. Pracovní deska kuchyňské linky, a přebalovacího pultu s vaničkou bude stejně jako deskový obklad na stěně v tomto prostoru z materiálu odolného použití desinfekce.

Sociální zařízení zůstane beze změn.

#### ***Popis konstrukčního a stavebně technického řešení***

##### **BOURACÍ PRÁCE**

- odstranění nášlapné vrstvy podlahy (vinylové čtverce)
- demontáž lůžkových ramp (3ks) u dvou budou příklady médií zaslepeny
- demontáž okenních interiérových žaluzií
- demontáž vestavěných skříní
- demontáž osvětlení
- vysazení dveřních křídel (2ks)
- odstranění keramického obkladu u vaničky

##### **SVISLÉ NOSNÉ KONSTRUKCE**

Svislé nosné konstrukce jsou zděné. Do těchto konstrukcí nebude zasahováno s výjimkou vedení rozvodů.

### **SVISLÉ NENOSNÉ KONSTRUKCE**

Příčky jsou zděné. Do těchto konstrukcí nebude zasahováno s výjimkou vedení rozvodů.

### **VODOROVNÉ KONSTRUKCE**

Do stropních konstrukcí nebude zasahováno.

### **PODLAHY**

Stávající nášlapná vrstva podlahy bude odstraněna. Na stávající podlahu po odstranění nášlapných vrstev včetně lepidla, bude provedena samonivelační stěrka.

V místnosti 123a, 123b a 124 bude provedena nová nášlapná vrstva z PVC; použitá PVC podlahovina, flexibilní, bezpečnostní, tl. 2 mm s odolností proti oděru EN 660-2 skupina T, protiskluznost dle DIN 51130 R10.

### **ÚPRAVY POVRCHŮ**

#### *Interiér*

Omítky po provedení stavebních úprav budou vyspraveny (v místech nových rozvodů apod). Následně bude provedena penetrace podkladu a nová výmalba ve dvou odstínech. Barevnost dle výběru investora.

### **VÝPLNĚ OTVORŮ**

#### *Vnitřní výplně*

Stávající dveřní křídla budou vyměněna za nová se stejnými parametry. Na zárubně bude proveden nový nátěr.

### **TRUHLÁŘSKÉ A TESAŘSKÉ KONSTRUKCE**

Stávající skříně budou demontovány a nově budou do niky vyrobeny skříně s hloubkou 600 mm. Přesné členění a vybavení skříní bude dle požadavku investora.

Součástí kuchyňské linky bude dřez, vanička, plocha pro přebalování. Pod pracovní deskou bude umístěna lednice se sledováním teploty. Horní skřínky budou pouze v části u okna – zde bude umístěna mikrovlnná trouba. Pracovní deska a deska za pracovní plochou bude z materiálu odolného desinfekčním čisticím prostředkem.

Dvoulůžko bude tvořeno rámem a čelem, roštem; nohy rámu musí umožnit úklid. Dvoulůžko bude navrženo pro dvě matrace (velikost jedné 865x2000 mm).

Jídelní stůl bude včetně 4 jídelních židlí.

Křeslo bude velikosti, která umožní pohodlné kojení s podporou rukou na obou stranách. U křesla bude malý odkládací stolek.

### **OSTATNÍ KONSTRUKCE**

Na stávajících oknech budou vyměněny interiérové horizontální hliníkové žaluzie. Před okny budou umístěny stínící rolety s manuálním ovládáním; materiál musí být omyvatelný.

### **KANALIZACE**

Nové zařizovací předměty budou dopojeny na stávající rozvody.

### **VODOVOD**

Nové zařizovací předměty budou dopojeny na stávající rozvody.

### **VYTÁPĚNÍ A PŘÍPRAVA TEPLÉ VODY**

Beze změn.

### **SILNOPROUDÉ ELEKTROINSTALACE**

Bude provedena úprava elektrorozvodů a svítidel.

### **SLABOPROUDÉ ELEKTROINSTALACE**

Bude provedena úprava rozvodů.

### **SYSTÉM SESTRA PACIENT**

Nová lůžková rampa instalovaná v pozici původní bude napojena na stávající rozvody včetně stávající kabeláže systému sestra pacient, které končí vedle ovladačů osvětlení vedle dveří. V rámci samostatné akce pak bude instalován nový systém, který nahradí stávající panel vedle dveří na který bude přepojeno ovládání z lůžkové rampy.

### **VZDUCHOTECHNIKA**

Beze změn.

### **MEDICINÁLNÍ PLYNY**

Stávající lůžkové rampy (3ks) budou demontovány.

Stávající rozvody pro lůžkovou rampu (vedle koupelny) budou zaslepeny.

Dvě lůžkové rampy na druhé straně pokoje budou demontovány. Na této stěně bude do posunuté pozice umístěna nová lůžková rampa. Přesná poloha rampy bude upřesněna během realizace; předpokládá se prodloužení všech potřebných rozvodů o cca 2m.

Lůžková rampa (dále jen LR) je instalována nad dvoulůžkem. Je určena pro přenos plyných a elektrických médií do zdravotnických pracovních prostorů. Rampa je kotvena do zdi pomocí hmoždinek a kotevních šroubů. Rampa se pak připevní vruty s velkoplošnými podložkami. Počet a rozmístění kotvicích prvků musí být stanoven statikem stavby, aby nedošlo k destrukci stěny.

**POZOR:** Nedostatečné dotažení a nedostatečný počet kotvicích prvků může způsobit pád rampy a tím i vážná zranění.

Doporučená výška horní hrany LR je 1700 mm nad podlahou. Standartní délka rampy pro jedno lůžko je 1650 mm (pokud není uvedeno jinak). Vstup medicinálních plynů a elektro je proveden ze zdi v krajní části LR (vpravo nebo vlevo podle jejího umístění) ve výšce cca 1600 mm. Vývody med. plynů musí být označeny dle druhu plynu a připojení musí být vzájemně nezaměnitelné. Vývody kyslíku musí být umístěny min. 200 mm od

vývodů el. proudu. Elektrické zásuvky musí být barevně označeny dle důležitosti obvodů a izolovaných soustav.

## **5. MYTÍ KLECÍ**

Jedná se o stavební úpravy v objektu prádelny v budově č.33 ve zvýšeném 1.NP. Místnost 108, která jako úklidová místnost bude nově sloužit jako mycí místnost, kde bude probíhat mytí klecí na prádlo.

### ***Dispoziční a provozní řešení***

Místnost 108, která jako úklidová místnost bude nově sloužit jako mycí místnost, kde bude probíhat mytí klecí na prádlo. Bude doplněna podlahová vpust, nová výlevka a regál pro úklidové prostředky. Mytí klecí bude prováděno wapkou. Bude provedena nová podlaha, podlahová vpust, keramický obklad stěn až k podhledu a nový podhled vhodný do prostoru mytí tlakovou vodou.

### ***Popis konstrukčního a stavebně technického řešení***

#### **BOURACÍ PRÁCE**

- odstranění vrstvy podlahy – nášlapné vrstvy - dlažba teraso, včetně soklu  
- betonové mazaniny
- demontáž dveří a vybourání většího otvoru
- demontáž výlevky
- odstranění omyvatelného nátěru
- vybourání podlahy pro napojení podlahové vpusti do kanalizace
- demontáž stávající elektroinstalace uvnitř místnosti
- proražení prostupů pro VZT do obvodové stěny a do příčky

#### **SVISLÉ NOSNÉ KONSTRUKCE**

Svislé nosné konstrukce jsou zděné. Do těchto konstrukcí nebude zasahováno. Bude proveden prostup do obvodové stěny pro VZT Ø 150 mm.

#### **SVISLÉ NENOSNÉ KONSTRUKCE**

Příčky jsou zděné tl. 150 mm. Do příčky bude zvětšen otvor pro dveře a osazen nový překlad. Dále bude do příčky proveden prostup pro VZT.

#### **VODOROVNÉ KONSTRUKCE**

Do stropních konstrukcí nebude zasahováno. Nad zvětšený dveřní otvor bude umístěn překlad RZP 149/14/14 V.

#### **PODLAHY**

Stávající nášlapná vrstva podlahy bude odstraněna včetně betonové mazaniny. Do podlahy nebyly provedeny sondy. Předpokládá se betonová mazanina v tl. 50 mm. Pokud bude zjištěna při provádění prací jiná skutečnost, bude návrh skladby upraven. Nové řešení musí umožnit vjetí klecí do místnosti bez větších výškových rozdílů (max 20 mm)

mezi novou podlahou a navazující stávající podlahy.

Nově bude betonová mazanina provedena ve spádu 1% k podlahovému žlabu.

Odtok žlabu bude napojen na kanalizaci od stávající výlevky. V případě zásahu do hydroizolace stavby, bude po provedení napojení kanalizace, provedeno vyspravení hydroizolace.

Na betonovou mazaninu bude provedena hydroizolační stěrka a následně nalepena keramická dlažba.

### **PODHLÉDY**

Nově bude v místnosti proveden kazetový (600 x 600 mm) hliníkový utěsněný podhled vhodný do provozů s vysokou zátěží vlhkostí (a tlakové vody). Kazety budou lakované, barva dle výběru investora.

### **ÚPRAVY POVRCHŮ**

#### **Interiér**

Na stěnách bude provedena hydroizolační stěrka a nalepen keramický obklad tl. 8,0 mm do výšky podhledu.

### **VÝPLNĚ OTVORŮ**

#### **Vnitřní výplně**

Nově budou osazeny dveře s ocelovou obložkovou zárubní. Dveře budou plné, podřezané. Zárubeň bude opatřena nátěrem.

### **OSTATNÍ KONSTRUKCE**

Vedle výlevky bude umístěn plastový regál na ukládání úklidových potřeb.

### **KANALIZACE**

Bude provedeno napojení podlahového odtoku do stávající kanalizace.

### **VODOVOD**

Bude provedena úprava rozvodů vody.

### **SILNOPROUDÉ ELEKTROINSTALACE**

Bude provedeno vymístění rozvodů elektro z místnosti. Do podhledu bude umístěno nov světlo.

### **VZDUCHOTECHNIKA**

Bude řešeno odvětrání místnosti nuceným způsobem.

## **6. NAKLÁDÁNÍ SE VZNIKLÝM ODPADEM**

Veškerý stavební odpad bude postupně odvážen a likvidován dle platné legislativy firmou oprávněnou k nakládání se stavebním odpadem. Pokud budou při provádění stavby zaznamenány ekologicky závadné odpady, budou odstraněny v souladu s platnou

legislativou. Nakládání se stavebními odpady se řídí Zákonem č. 541/2020 Sb., zákon o odpadech, Vyhláškou MŽP č. 8/2021, katalog odpadů a posuzování vlastností odpadů, Vyhláškou č. 445/2022 Sb., o podrobnostech nakládání s odpady a dále legislativou v oblasti ochrany životního prostředí.

Stavební odpad bude tříděn a likvidován v souladu se Zákonem č. 541/2020 Sb., zákon o odpadech, Vyhláškou MŽP č. 8/2021, katalog odpadů a posuzování vlastností odpadů, Vyhláškou č. 445/2022 Sb., o podrobnostech nakládání s odpady. Po dobu výstavby budou vznikat odpady, které se musí řádně třídit a soustřeďovat k odvozu.

Odpady vzniklé při stavbě:

15 01 01	Papírové a lepenkové obaly
15 01 02	Plastové obaly
15 01 03	Dřevěné obaly
15 01 10	Obaly obsahující zbytky nebezpečných látek nebo obaly těmito látkami znečištěné – <i>Nebezpečné odpady, které je zakázáno ukládat na skládku, protože je technicky možné je zpracovat ve spalovnách nebezpečného odpadu nebo v zařízeních pro materiálové nebo energetické využití odpadu provozovaných na území České republiky</i>
15 01 04	Kovové obaly
15 01 06	Směsné obaly
15 01 07	Skleněné obaly
15 01 09	Textilní obaly
17 01 01	Beton
17 01 03	Tašky a keramické výrobky
17 01 07	Směsi nebo oddělené frakce betonu, cihel, tašek a keramických výrobků neuvedené pod číslem 17 01 06
17 02 01	Dřevo
17 02 02	Sklo
17 02 03	Plasty
17 03 01	Asfaltové směsi obsahující dehet - <i>odpady, které mohou být využívány jako technologický materiál pro technické zabezpečení skládek, k vytváření vyrovnávací vrstvy pod uzavírací těsnicí vrstvou skládky, odplyňovací vrstvy, uzavírací těsnicí vrstvy skládky, ochranné vrstvy skládky a svrchní rekultivační vrstvy skládky</i>
17 03 02	Asfaltové směsi neuvedené pod číslem 17 03 01
17 04 01	Měď, bronz, mosaz
17 04 02	Hliník
17 04 05	Železo a ocel
17 04 07	Směsné kovy
17 04 11	Kabely neuvedené pod číslem 17 04 10
17 05 04	Zemina a kamení neuvedené pod číslem 17 05 03
17 06 04	Izolační materiály neuvedené pod čísly 17 06 01 a 17 06 03
17 08 02	Stavební materiály na bázi sádry neuvedené pod číslem 17 08 01
17 09 04	Směsné stavební a demoliční odpady neuvedené pod č. 17 09 01,
17 09 02 a 17 09 03	

## **7. PŘÍLOHY**

### ***Rodinný pokoj – návrh interiéru***

Zpracovatel ONLINE INTERIER, Aneta Zvěřinová







## ***Lůžková rampa***

**Dräger**

Pardubická nemocnice  
Budova č.3 PGP-rodinný pokoj

### **Technická specifikace lůžkové rampy – 1650 mm dlouhé**



#### **Výbava:**

**Medicínální plyny:** 1x O2, 1x Sv4

**Elektro:** 5x zásuvka 230 V, 4x PA, 1x 2RJ45, 1x příprava pro dorozumívací zařízení

#### **Příslušenství rampy:**

1x nosič infuzních sáčků a pump na tyči délky 1000 mm uchycený na mediliště  
medilišta v horní pozici po celé délce rampy  
přímé LED osvětlení ovládané na rampě  
nepřímé LED osvětlení ovládané na rampě  
noční LED osvětlení ovládané ode dveří



## **Příloha č. 2 kupní smlouvy - Podrobný popis dodávaných přístrojů/zařízení:**

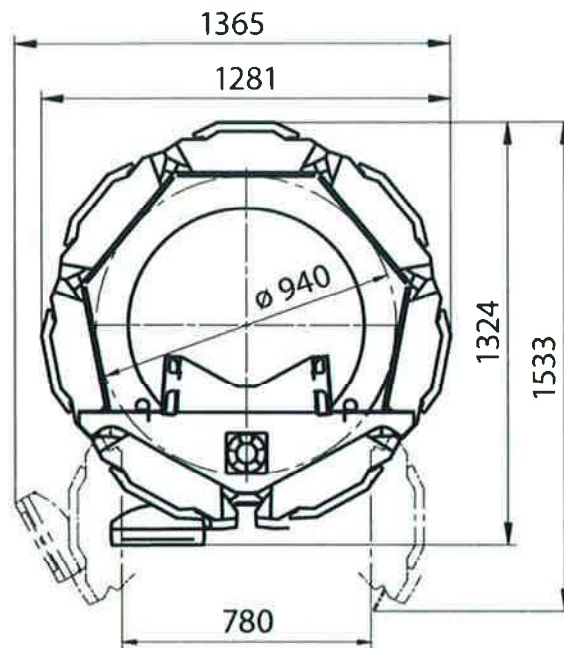
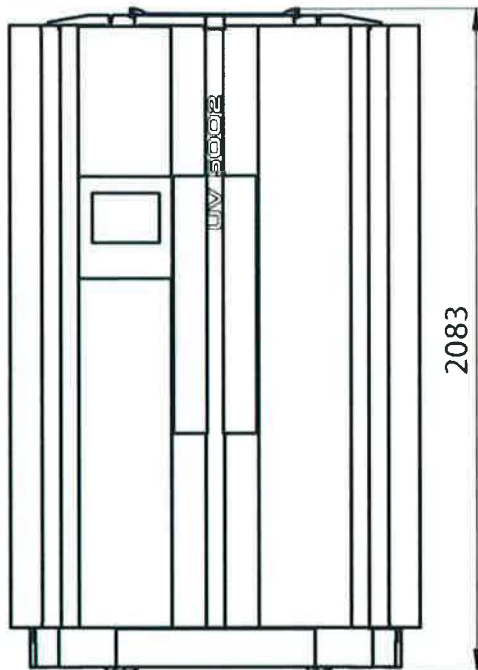
Popis předmětu zakázky:

Fototerapeutická kabina Waldmann UV5002K (přesné označení UV7002K obchodní varianta UV5002K)

- celotělová ozařovací kabina
- speciální optogeometrie zrcadel pro každou UV trubici zvlášť pro zajištění maximálního vyzářeného výkonu, zrcadla vyrobena z vysoce leštěného hliníkového plechu (nestárnou, neslepnou) s ventilačními šterbinami pro ochlazení UV trubic (delší životnost)
- počet ozařovacích trubic 42: 21 trubice UVA (PUVA) a 21 trubice UVB (311 nm typ TL-01)
- trubice typu TL 100W, délka 180 cm, nízkotlaké, zahořené a kalibrované
- trubice osazeny elektronickými startéry Waldmann ÖKO zajišťujícími delší životnost UV trubic a stabilizaci výkonu UV trubic při rozsvícení
- trubice kryty transparentními panely z UV propustného průhledného čirého materiálu
- trubice rozmístěny rovnoměrně po celém vnitřním obvodu kabiny
- 3 D dozimetrie v reálném čase, UV senzory umístěny v horní části kabiny, kontinuální měření výkonu a kontinuální výpočet a korekce ozařovací doby na základě zadané dávky, bezpečnosti kontinuální měření homogenity vyzařovaného UV pole
- ventilace kabiny je zabezpečena dvěma nezávislými ventilačními okruhy
- ventilační okruh pro pacienta je umístěn v horní části kabiny, pacient může upravovat směr a intenzitu proudu vzduchu podle individuální potřeby
- ventilační okruh pro UV trubice je umístěn ve stěnách kabiny a je řízen v závislosti na teplotě trubic, vzduch pro ventilaci UV trubic je čištěn pomocí prachových filtrů v horní a dolní části kabiny, filtry možno vysávat a práť
- ventilační okruhy jsou provedeny pomocí ventilátorů s tichým chodem
- přístroj je vybaven možností uzamčení ovládání pomocí kódu (PIN)
- průběh ozařování je možné kdykoliv přerušit ovládacím tlačítkem na ovládacím panelu nebo otevřením dveří (možnost pokračování a dokončení částečně vyzářené dávky)
- pozorovací okénko v přední části kabiny
- ovládání pomocí 10,4" dotykové obrazovky
- v průběhu terapie se na obrazovce zobrazují informace o zadané dávce, vyzářené dávce v daném okamžiku a času zbývajícím do ukončení terapie
- možnost napojení na PC s evidencí dávky pro každého pacienta, evidencí terapeutických plánů a dálkové ovládání kabiny. Software DermaMate je součástí dodávky. Nastavení a zvyšování dávky je v J/cm<sup>2</sup>. Nastavení zvýšení dávky každý x-tý den dle potřeby, sestavení individuálního terapeutického plánu, automatická korekce terapeutického plánu při vynechání ozařování, vzorové terapeutické plány, výpočet PASI, určení kumulativní dávky na základě historie ozařování, nastavení uživatelů s různou úrovní uživatelských práv (jiné možnosti úprav má např. lékař než sestra). Možnost exportu dat do souboru a tisku.
- Detekce stárnutí trubic – nepřetržité monitorování výkonu UV trubic
- Přehled o poklesu výkonu UV trubic
- schránka na papírovou roli v podlaze kabiny (hygiena provozu)
- podlaha kabiny s vložkou z měkkého plastu (nestudí, netlačí)
- Celokovová robustní konstrukce
- dezinfekce zařízení běžnými prostředky
- Součástí plnění je výškolení personálu včetně dodání technické dokumentace.
- Hmotnost bez obalu cca. 378 kg, rozměry viz. technický výkres
- El. připojení 5x16 A (sporáková kombinace, 3/N/PE 400V, 50 Hz), příkon 6,2 kW, 10A.



**NEMOCNICE**  
PARDUBICKÉHO KRAJE



reddot design award  
winner 2008



Jak je  
ukázáno

[illegible]

- rozměry dveří: 900x1970 mm
- otevíráni: posuvné
- křídlo: dřevěné plně, s polodrážkou, rám - dřevěný masiv  
povrch. úprava - CPL laminát  
barva: dle výběru investora
- zárubeň: dřevěná obložková  
pro SDK tl. 125 mm  
povrchová úprava ve stejném provedení jako u dveřního křídla
- krycí lišta kolejnice ve stejném provedení jako u dveřního křídla
- uzamykatelné křídlo

- rozměry dveří: 900x1970 mm
- otevírání: posuvné
- křídlo: dřevěné plné, s polodrážkou, rám - dřevěný masiv  
povrch. úprava - CPL laminát  
barva: dle výběru investora
- zárubeň: dřevěná obložková  
pro tl. zdva 600 mm  
povrchová úprava ve stejném provedení jako  
u dveřního křídla
- krycí lišta kolejnice ve stejném provedení jako u dveřního křídla

- rozměry dveří: 900x1970 mm
- otevírání: posuvné
- křídlo: dřevěné plně, s polodrážkou, rám - dřevěný masiv
- povrch. úprava - CPL laminát
- barva: dle výběru investora
- zárubeň: dřevěná obložková
- pro SDK tl. 125 mm
- povrchová úprava ve stejném provedení jako u dveřního křídla
- krycí lišta kolejnice ve stejném provedení jako u dveřního křídla

- rozměry stavebního otvoru: 1680 x 2620 mm (vč. Purenitu)
- rám:
  - plastový tepelněizolační vícekomorový
  - stavební hloubka min. 76 mm
  - barva: dle výběru investora
- tepelněizolační podkladní profil v. 30 mm (Purenit)
- zasklení: - izolační trojsko
  - čiré
- teply distanční rámeček
- členění: - dle stávajících oken
  - horní díl výkonné s pákovým ovládáním
  - dolní díl otevíravá a výkonné
- celobodvové kování
- mikroventilace
- včetně interiérového parapetu
  - dřevotřísková deska s nosem
  - povrch POK laminát, barva dle vůle investora

- rozměry stavebního otvoru: 1300 x 1680 mm (vč. Purenitu)
- rám:
  - plastový tepelněizolační vícekomorový
  - stavební hloubka min. 76 mm
  - barva: dle výběru investora
- tepelněizolační podkladní profil v. 30 mm (Purenit)
- zasklení:
  - izolační trojsklo
  - neprůhledné, průsvitné
- teply distanční rámeček
- členění:
  - horní výklopné s pákovým ovládáním
  - levé/práve otevíravé se sníženou klikou
- celobodvové kování
- mikroventilace

- rohová lišta nalepovací
- probarvený polykarbonát tl. 2 mm
- 50x50, délka 1,8 m
- dodávka včetně lepidla
- barva - pastelovaný odstín dle předloženého vzorníku

Stávající stav_LEGENDA MÍSTNOSTÍ							
OZN.M.	NÁZEV MÍSTNOSTI	PLOCHA [m²]	SVĚTLÁ V. [mm]	PODLAHA	STĚNY	STROP	POZNÁMKA
123	Inspekční pokoj	17.75	3750	PVC podlaha	Omyvatelný nářěr, omítka	Omítka	
124	Denní místnost	8.56	3750	PVC podlaha	Omyvatelný nářěr, omítka	Omítka	
125	Koupelna	12.89	3750	Keramická dlažba	Keramický obklad, omítka	Omítka	
		39.20					

Nový stav_LEGENDA MÍSTNOSTÍ							
OZN.M.	NÁZEV MÍSTNOSTI	PLOCHA [m²]	SVĚTLÁ V. [mm]	PODLAHA	STĚNY	STROP	POZNÁMKA
123a	Předstří lymfodrenáž fototerapie	7.22	3750	Nová PVC podlaha	Nový omývatelný nátěr a výmalba	Nová výmalba	
123b	Čekárna fototerapie	10.05	3750	Nová PVC podlaha	Nový omývatelný nátěr a výmalba	Nová výmalba	
124	Ozařování fototerapie	14.09	3300, 3750	Nová PVC podlaha	Nový omývatelný nátěr a výmalba	Nový SDK podhled a výmalba	Nový keramický obklad za umyvadlem
125	Koupelna	7.54	3300	Nová keramická dlažba	Nový keramický obklad a výmalba	Nový impregnovaný SDK podhled	
		38.90					

**STÁVAJÍCÍ ZDĚNNÉ KONSTRUKCE**

**NENOSNÉ SDK PŘÍČKY TL. 125 mm**

- nosná SDK p říčka tvořena pozinkovaným profilem tl. 100 mm + 1x SDK deska tl. 12,5 mm z obou stran

**NENOSNÉ OPLÁSTĚNÍ SDK TL. 87,5 mm**



- opláštění kanalizace SDK předstěnou
- pozinkovaný profil tl. 75 mm + 1x SDK deska tl. 12,5 mm z

STÁVAJÍCÍ KONSTRUKCE

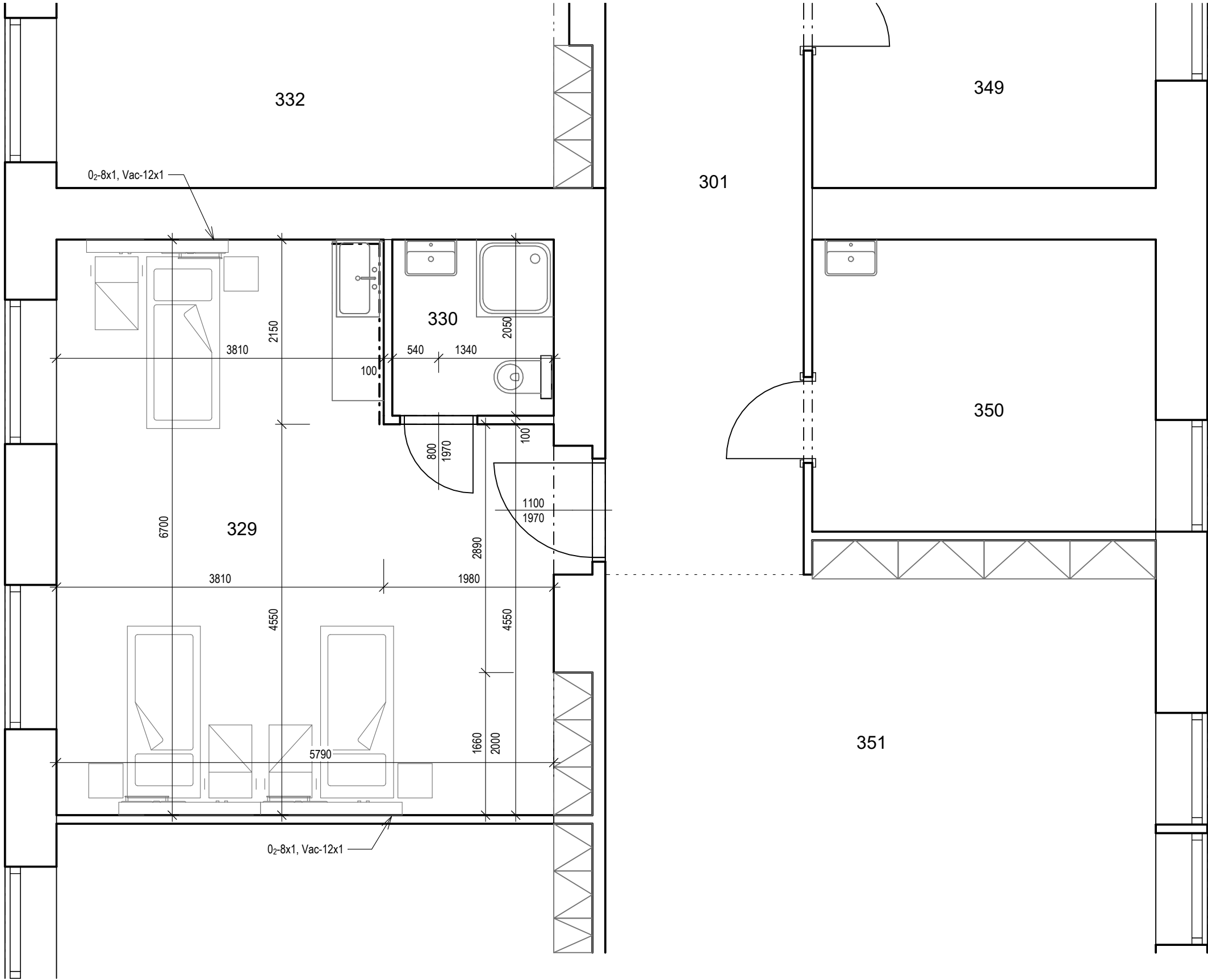
BOURANÉ KONSTRUKCE

NOVÉ KONSTRUKCE

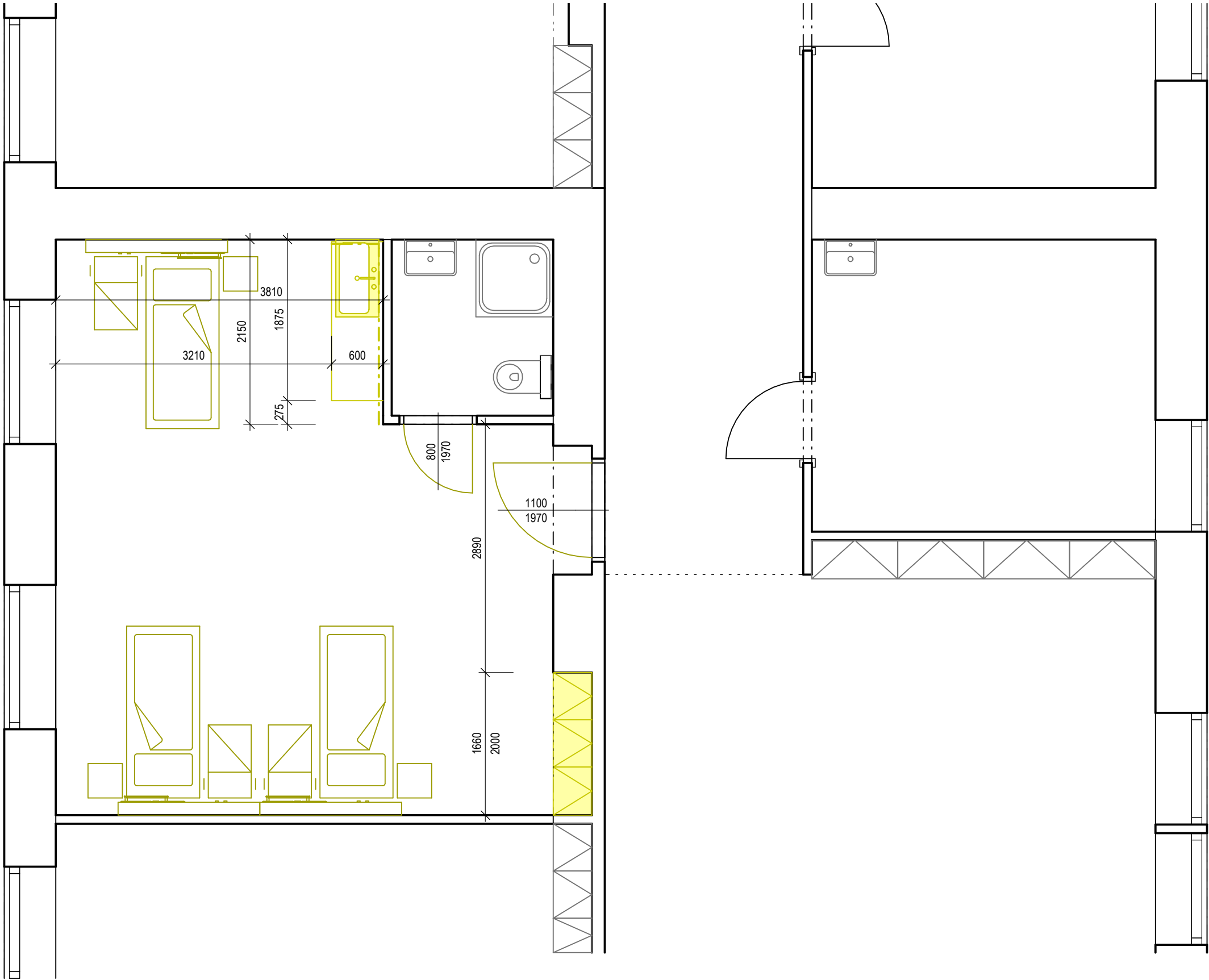
- Všecké prostupy budú koordinované s príslušnými profesiami.
- Prechody nášlapných vrstiev podľa provest v miestach dvierňohí křídla pomôu přechodové lišty.
- K opláštění podhledu a stěn v koupelnách budou použity impregnované SDC desky.
- V ostřikových zónách okolo zařizovacích předmětů bude pod keramikou obklad aplikována hydroizolační stěrka.
- Prostupy instalací parozábrany budou parotěsně a vzduchotěsně opracovány
- Přesný rozměr nových výplní otvorů nutno ověřit na stavbě.

<h1 style="text-align: center;">NPK, a.s., Pardubická nemocnice - Fototerapie, rodinný pokoj, mytí kleci</h1> <h2 style="text-align: center;">Kyjevská 44, 532 03 Pardubice</h2>							
SPEC. OBJEDNATEL	Investor: Nemocnice Pardubického kraje, a.s., Kyjevská 44, 532 03 Pardubice						Č.paré
	Objednatel: Nemocnice Pardubického kraje, a.s., Kyjevská 44, 532 03 Pardubice						
GENERÁLNÍ PROJEKTANT		Zodpovědný projektant	Hlavní inženýr projektu	Autorizováno			
		Ing. Otakar Vašák	Ing. Otakar Vašák				
PROJEKCE CZ S.R.O., Tovární 290, Chrudim 537 01 tel.:+420 469 622 833							
PROJEKTANT ČÁSTI		Zodpovědný projektant	Vypracoval	Autorizováno			
		Ing. Otakar Vašák	Ing. Otakar Vašák				
PROJEKCE CZ S.R.O., Tovární 290, Chrudim 537 01 tel.:+420 469 622 833							
IDENTIFIKACE PROJEKTANTŮ	zakázka:	stupeň:	objekt:	profesní část:	formát:	datum:	měřitko:
	62523	JPD		D.1.1	8 x A4	10/2025	Jak je ukázáno
název výkresu :							číslo výkresu :
<h2 style="margin: 0;">Budova č.2 - FOTOTERAPIE</h2>							<h2 style="margin: 0;">D.1.1.02</h2>

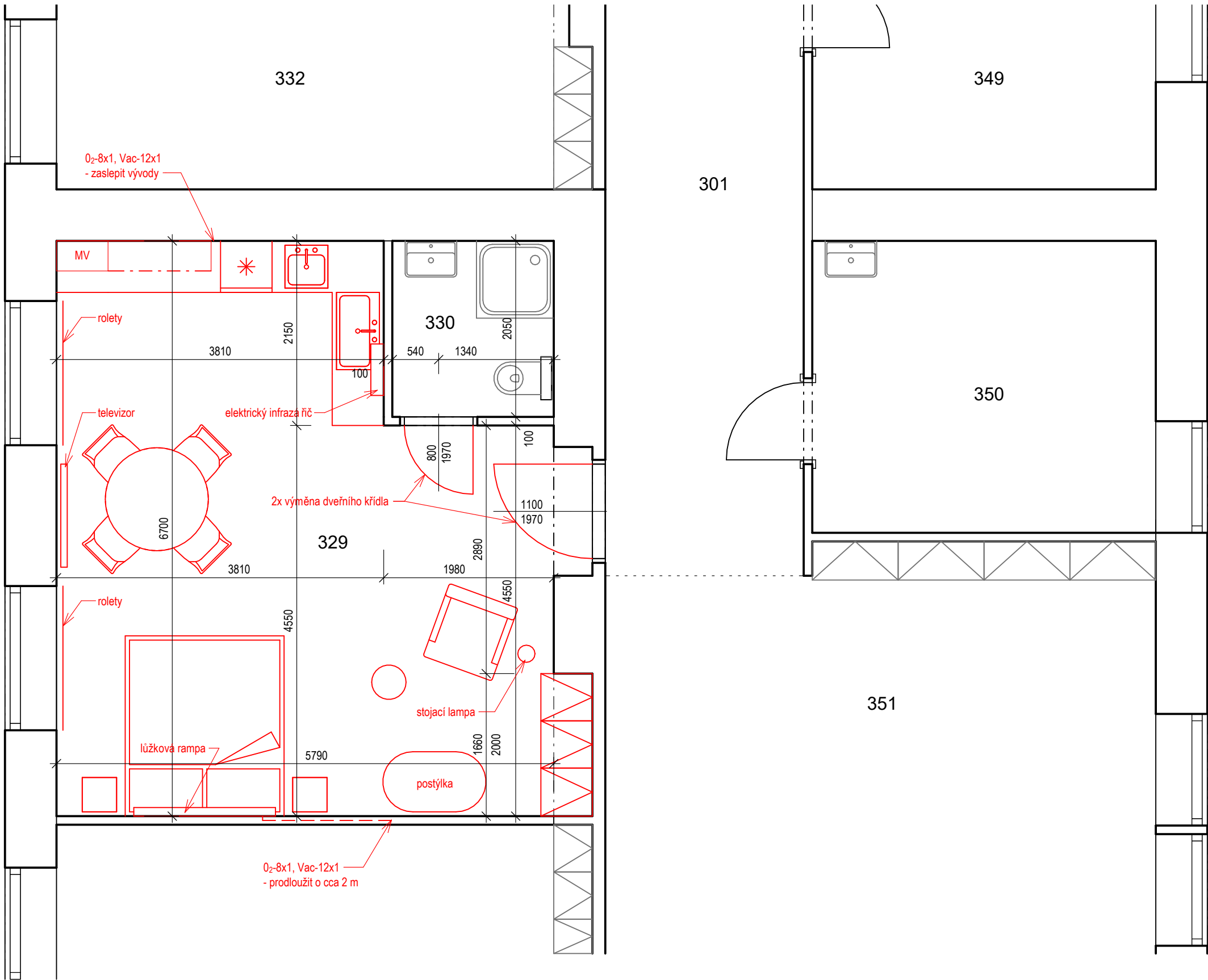
STÁVAJÍCÍ STAV



BOURACÍ PRÁCE



NOVÝ STAV



Stávající stav\_ LEGENDA MÍSTNOSTÍ

OZN.M.	NÁZEV MÍSTNOSTI	PLOCHA [m²]	SVĚTLÁ V. [mm]	PODLAHA	STĚNY	STROP	POZNÁMKA
329	Lůžkový pokoj	35,21	-	PVC podlaha	Omítka	Omítka	
330	Koupelna	3,85	-	Stávající	Stávající	Stávající	
		39,07					

Nový stav\_ LEGENDA MÍSTNOSTÍ

OZN.M.	NÁZEV MÍSTNOSTI	PLOCHA [m²]	SVĚTLÁ V. [mm]	PODLAHA	STĚNY	STROP	POZNÁMKA
329	Rodinný pokoj	35,21	-	Nová PVC podlaha	Nová výmalba	Nová výmalba	
330	Koupelna	3,85	-	Stávající	Stávající	Stávající	
		39,07					

LEGENDA MATERIÁLŮ

- STÁVAJÍCÍ ZDĚNNÉ KONSTRUKCE
- NENOSNÉ SDK PŘÍČKY TL 125 mm
  - nenosná SDK příčka tvořena pozinkovaným profilem tl. 100 mm + 1x SDK deska tl. 12,5 mm z obou stran
- NENOSNÉ OPLÁŠTĚNÍ SDK TL 87,5 mm
  - opláštění kanalizace SDK předstěnou
  - pozinkovaný profil tl. 75 mm + 1x SDK deska tl. 12,5 mm z vnější strany

LEGENDA BAREV

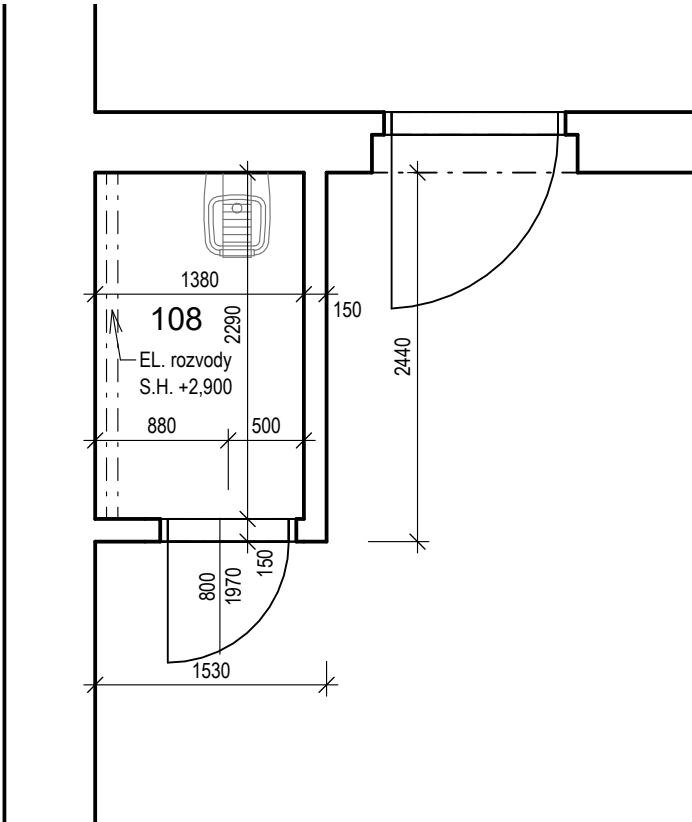
- STÁVAJÍCÍ KONSTRUKCE
- BOURANÉ KONSTRUKCE
- NOVÉ KONSTRUKCE

POZNÁMKY

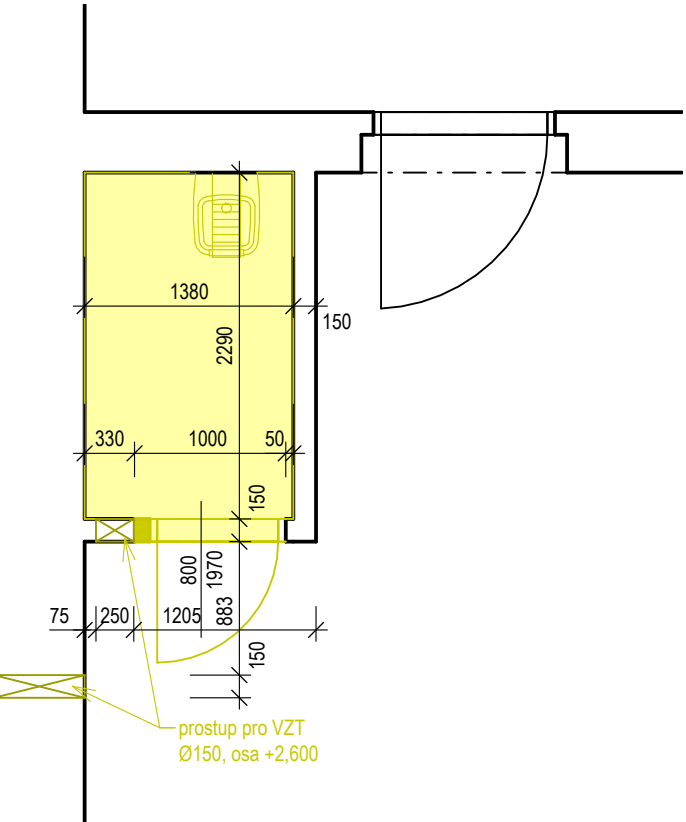
- Veškeré prostupy budou koordinovány s příslušnými profesemi.
- Přechody nášlapných vrstev podlah provést v místech dveřního křídla pomocí přechodové lišty.
- K opláštění podhledů a stěn v koupelnách budou použity impregnované SDK desky.
- V ostřikových zónách okolo zařizovacích předmětů bude pod keramický obklad aplikována hydroizolační stěrka.
- Prostupy instalací parozábranou budou parotěsně a vzduchotěsně opracovány
- Přesný rozměr nových výplní otvorů nutno ověřit na stavbě.

NPK, a.s., Pardubická nemocnice - Fototerapie, rodinný pokoj, mytí klecí									
Kyjevská 44, 532 03 Pardubice									
SPEC. OBJEDNATEL	Investor: Nemocnice Pardubického kraje, a.s., Kyjevská 44, 532 03 Pardubice								Č.pará
	Objednatel: Nemocnice Pardubického kraje, a.s., Kyjevská 44, 532 03 Pardubice								
GENÉRALNÍ PROJEKTANT	Zodpovědný projektant		Hlavní inženýr projektu				Autorizováno		
	Ing. Otakar Vašák		Ing. Otakar Vašák						
PROJEKCE CZ S.R.O., Tovární 290, Chrudim 537 01 tel.:+420 469 622 833									
PROJEKTANT ČÁSTI	Zodpovědný projektant		Vypracoval				Autorizováno		
	Ing. Otakar Vašák		Ing. Otakar Vašák						
PROJEKCE CZ S.R.O., Tovární 290, Chrudim 537 01 tel.:+420 469 622 833									
IDENTIFIKACE PROJEKTANTU	zakázka:	stupeň:	objekt:	profesní část:	formát:	datum:	měřítko:	revize:	
	62523	JPD		D.1.1	8 x A4	10/2025	1 : 50		
název výkresu:								číslo výkresu:	
Budova č.3 - RODINNÝ POKOJ								D.1.1.03	

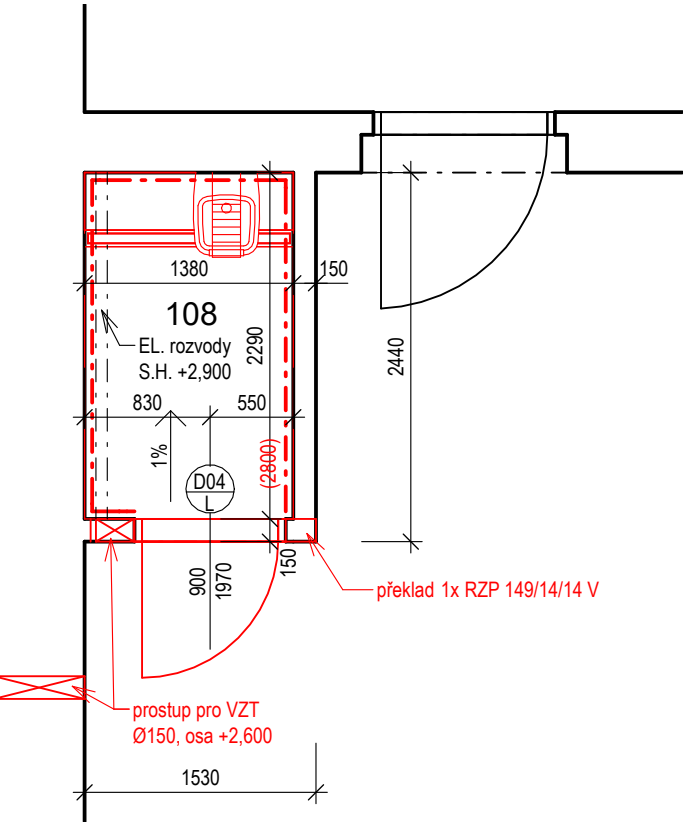
STÁVAJÍCÍ STAV



BOURACÍ PRÁCE



NOVÝ STAV



LEGENDA MATERIÁLŮ

- STÁVAJÍCÍ ZDĚNNÉ KONSTRUKCE
- NENOSNÉ SDK PŘÍČKY TL. 125 mm
  - nenosná SDK příčka tvořena pozinkovaným profilem tl. 100 mm + 1x SDK deska tl. 12,5 mm z obou stran
- NENOSNÉ OPLÁŠTĚNÍ SDK TL. 87.5 mm
  - opláštění kanalizace SDK předstěnou
  - pozinkovaný profil tl. 75 mm + 1x SDK deska tl. 12,5 mm z vnější stran y

LEGENDA BAREV

- STÁVAJÍCÍ KONSTRUKCE
- BOURANÉ KONSTRUKCE
- NOVÉ KONSTRUKCE

POZNÁMKY

- Veškeré prostupy budou koordinovány s příslušnými profesemi.
- Přechody nášlapných vrstev podlah provést v místech dveřního křídla pomocí přechodové lišty.
- K opláštění podhledů a stěn v koupelnách budou použity impregnované SDK desky.
- V ostříkových zónách okolo zařizovacích předmětů bude pod keramický obklad aplikována hydroizolační stěrka.
- Prostupy instalací parozábranou budou parotěsně a vzduchotěsně opracovány
- Přesný rozměr nových výplní otvorů nutno ověřit na stavbě.

D04

Otevíravé dveře s ocel. zárubní

- rozměry dveří: 800x1970 mm
- otevírání: otočné
- křídlo: dřevěné plné, s polodrážkou, rám - dřevěný masiv
- povrch. úprava - CPL laminát
- barva: dle výběru investora
- zárubeň: ocelová obložková pro osazení do hotového otvoru s drážkou pro těsnění a PVC těsněním (v barvě zárubni) pro tl. zdíva 150 mm
- barva: dle výběru investora
- kování: klika/klika
- zámek: zadlabací s cylindrickou vložkou
- bez prahu, s podřezaným křídlem

Stávající stav\_LEGENDA MÍSTNOSTÍ

OZN.M.	NÁZEV MÍSTNOSTI	PLOCHA [m²]	SVĚTLÁ V. [mm]	PODLAHA	STĚNY	STROP	POZNÁMKA
108	Úklidová místnost	3,16	4100	Dlažba teraco	Omyvatelný nátěr, omítka	Trapézový plech	Teraco sokl
		3,16					

Nový stav\_LEGENDA MÍSTNOSTÍ

OZN.M.	NÁZEV MÍSTNOSTI	PLOCHA [m²]	SVĚTLÁ V. [mm]	PODLAHA	STĚNY	STROP	POZNÁMKA
108	Čistící místnost	3,16	2800	Nová keramická dlažba	Nový keramický obklad	Nový hliníkový kazetový podhled	
		3,16					

NPK, a.s., Pardubická nemocnice - Fototerapie, rodinný pokoj, mytí klecí

Kyjevská 44, 532 03 Pardubice

SPEC. OBJEDNATEL	Investor:						Č.paré			
	Nemocnice Pardubického kraje, a.s., Kyjevská 44, 532 03 Pardubice									
GENERÁLNÍ PROJEKTANT	Objednatel:						Autorizováno			
	Nemocnice Pardubického kraje, a.s., Kyjevská 44, 532 03 Pardubice									
	Zodpovědný projektant		Hlavní inženýr projektu							
	Ing. Otakar Vašák		Ing. Otakar Vašák							
PROJEKTANT ČÁSTI	PROJEKCE CZ		PODPIS		PODPIS		Autorizováno			
	PROJEKCE CZ S.R.O., Tovární 290, Chrudim 537 01 tel.:+420 469 622 833									
	Zodpovědný projektant		Vypracoval							
	Ing. Otakar Vašák		Ing. Otakar Vašák							
IDENTIFIKACE PROJEKTANTU	PROJEKCE CZ		PODPIS		PODPIS		Autorizováno			
	PROJEKCE CZ S.R.O., Tovární 290, Chrudim 537 01 tel.:+420 469 622 833									
	zakázka:	stupeň:	objekt:	profesní část:	formát:	datum:			měřítko:	revize:
	62523	JPD		D.1.1	3 x A4	10/2025			1 : 50	
název výkresu :							číslo výkresu :			
Budova č.33 - MYTÍ KLECÍ							D.1.1.04			